

## Vedrovice a Krumlovský les v nové expozici pavilonu Anthropos v Brně

Přednádnem byl v Pisáreckém parku zase otevřen známý pavilon Anthropos, věnovaný vývoji člověka a jeho kultury. Takové téma přímo vyžaduje, aby zde byly předvedeny i ukázky nálezu z katastru Vedrovic a z přílehlého Krumlovského lesa.

Rozpoznání stop lidské přítomnosti ve starém paleolitu (tj. v nejstarším období starší doby kamenné, asi před 800 až 250 tis. lety) je spojeno s řadou nesnází. Řídké osídlení zanechávalo jen nepatrné množství pozůstatků a i z těch se po tak dlouhé době jen málo co zachovalo. Nejstarší lidské výrobky lze navíc snadno zaměnit s pseudoartefakty. To jsou předměty vytvořené přírodními silami (vesměs nárazy ve vodním proudu), otlučené mnohdy intenzivněji, než skutečné lidské výrobky (artefakty). Jejich nejhezčí ukázky se nacházejí právě v Krumlovském lese. Nasbírali jsme je tam v průběhu našich výzkumů pravěkého dolování. Černá kůra na povrchu otlučených rohovců dokládá, že štěpné plochy vznikly za suchozemského tropického zvětrávání již ve třetihorách a nemohou tedy být umělého původu (v Evropě se totiž člověk objevil až v poslední geologické epoše – čtvrtihorách). K oštípání rohovců patrně došlo během divoké eroze jurských vápenců ještě před uložením valounů do písků miocenního moře. Tyto písky se vyskytují všude v okolí Vedrovic, např. v Pisníkách, kde byly těženy, a zmíněné jurské rohovce jsou ty černé kameny s šedým či hnědavým vnitřkem, které se tu povalují po polích a na cestách.

Jak svědčí nálezy skutečných nástrojů z říčních teras, lidé se tehdy potulovali hlavně kolem řek. Protože naším krajem ani tehdy žádná řeka neprotékala, dají se nejbližší doklady z této doby najít až v okolí Jihlavy u Dolních Kounic. Mnohem řídkší, avšak spolehlivější jsou nálezy ze sprašových vrstev a starých půd, protože v jemných navátých sedimentech na sebe nic nenaráželo a nemohly vzniknout pseudoartefakty. A právě do této doby asi spadají opracované rohovce z nejstarších vrstev lokality Moravský Krumlov IV, která se nachází nad lesním údolím nad Maršovickými severně od silnice do Mor. Krumlova. V Anthroposu je vystaven profil vrstev této lokality, jak jej přímo v terénu nakreslil vedoucí výzkumu P. Neruda. Je možné, že ze starého paleolitu pochází i některé nástroje z návrší v okolí vodojemu a dvora Chrástí. Dokázat se to ale zatím nedá, protože nálezy z povrchu nelze nijak datovat.

Vestředním paleolitu, věku neandertálců (asi 250-35 tis let), se hlavní sídelní oblasti rozkládaly na okrajích nízkých pahorkatin, jakou je právě Krumlovský les. Ten navíc poskytuje velké množství kamenných

surovin k výrobě nástrojů. V Anthroposu jsou vystaveny hrubé artefakty tzv. krumlovienu, a to jednak z povrchu (z okolí vršku Sobotka u Maršovic), jednak z neporušených vrstev stanice Mor. Krumlov IV. Název krumlovienu udělil těmto souborům v 60. letech K. Valoch podle prvních nálezů v zaniklé cihelně u krumlovského nádraží. Je to svérázná skupina s mnoha valounovými sekáči a ojedinělými pěstními klíny. Z Maršovic jsou vystaveny pěstní klíny z místních rohovců i z andezitu východního původu. Jde o velmi unikátní nález, protože mezi neandertálci ještě neexistovala směna a drtivá většina nástrojů se používala a odhazovala na místě. Jiné vystavené středopaleolitické nástroje (moustérien s levalloiskou technikou) pocházejí ze starowürmské vrstvy stanice Vedrovice Ia na Vaneckách, kterou jsme zkoumali poč. 90. let. Je zajímavé, část industrie byla vyrobena ze spongolitu (křídového rohovce), přineseného až ze štěrku Svatky či Svitavy.

Bohatý soubor středopaleolitických nástrojů z rohovce od Krumlovského lesa nasbíral náš dlouholetý spolupracovník Antonín. Otta u Kupařovic. To jsme se však od Vedrovic už trochu vzdálili, i když stále jde o tutéž oblast, charakterizovanou výskytem jurských rohovců.

Vrchol jejího osídlení, alespoň co se starší doby kamenné týče, spadá do doby počátků mladého paleolitu. Tehdy se vedle doživajících neandertálců objevuje člověk dnešního typu Homo sapiens. V okolí dnešní obce se tehdy vyskytovala kultura nazvaná podle jedné maďarské jeskyně szeletien. Ta se vyznačuje listovitými hroty, pečlivě opracovanými po obou plochách. Na východních svazích Krumlovského lesa a na výšinách okolo sousední kounické brány se nachází největší známá koncentrace szeletien stanic. V Anthroposu jsou vystaveny nástroje ze stanice Vedrovice V, která leží v místech pozdějšího neolitického pohřebiště v Široké u lesa a v 80. letech ji zkoumal doc. Valoch. Bylo to první sídliště této kultury, zastížené v původní poloze, protože ostatní jsou dávno rozoraná a nástroje lze sbírat přímo v ornici. K takovým lokalitám patří několik bodů na platě mezi vodárnou a větrolamem, tvořícím hranici vedrovického katastru, a potom dva táhlé hřbety u Jezeřan (Nová a Jalová hora). Značná, někdy až kilometrová rozloha právě těchto lokalit nasvědčuje opakovaným návratům skupin na stará sídliště, nikoli ale na stejná místa. Další nerozorané sídliště se později zkoumalo pod maršovickou Sobotkou a nejnověji na zmíněné lesní lokalitě Mor.



Krumlov IV. Odtud je vystaven odlitek části dílny, v níž se vyráběly listovité hroty. Na odkrytých plochách szeletien sjeleť se vždy nacházejí husté koncentrace výrobního odpadu a tu a tam i nějaký retušovaný nástroj, příp. polotovár listovitého hrotu. Mezi shluky štípané industrie si musíme představit zvířecí kosti, které se v odvápněných půdách ovšem nedochovaly. O existenci ohniště svědčí jen nezřetelné polohy uhlíků. I když jednoznačné důkazy zatím chybí, domníváme se, že szeletien byl ještě dílem přežívajících neandertálců.

Nositelům další mladopaleolitické kultury, aurignacienu, je naproti tomu už nepochybně člověk dnešního typu. S definitivní platností to dokázalo radiokarbonové datování lidských lebek a kostěných hrotů z Mladečských jeskyň. Ve Vedrovicích Ia na Vaneckách se aurignacien nachází ve střední a horní části středowürmské půdy, která naznačuje nějaké teplejší období (rozhodně však chladnější než je současná epocha – holocén). Množství dílenského odpadu zde umožnilo detailní rekonstrukci výroby čepelí. Jednu z takových skládanek čepelí zpět na jádro rovněž vystavujeme. Kostí se v půdách většinou strávily, dochovaly se jen odolné zuby koní. Datum z jednoho koňského zubu, za něž vděčíme laboratorům až v australské Cannbeře, ukázalo stáří 31 tisíc let. Kousek západněji a jižněji odtud (nad hřištěm) se nacházela velká sídliště, využívající místních jurských rohovců. Stejně jako lokality szeletien je koncem 50. let objevil spolupracovník ústavu Anthropos Václav Effenberger z Příbic, který na svahy Krumlovského lesa pravidelně dojížděl na svém pionýru. Už jako kluk na těchto nalezištích sbíral autor tohoto příspěvku.

Jiné velké sídliště aurignacienu se nachází u Kupařovic, a to pod silnicí do Pravlova poblíž toku Jihlavy. Tamní archeologický průzkum byl záležitostí žáků učitele Oldřicha Svobody, na něž později navázal Ant. Otta.

Aurignacká sídliště se tedy objevují jen v jižní části regionu u Vedrovic a potom až u řeky Jihlavy. Zatímco v aurignacienu se zpracovávaly jen místní rohovce, v szeletieniu je surovinové spektrum širší. Lokality ve vyšších partiích Krumlovského lesa (např. Vysoká hora, Moravský Krumlov IV) asi přímo souvisely s dobýváním a prvotním zpracováním jurských rohovců.

S rozvojem naší nejvyspělejší mladopaleolitické civilizace, pavlovienu, zájem o domácí rohovce zela ustupuje a z našeho kraje mizí i její dosavadní obyvatelé. Nelze ale vyloučit, že ne úplně – možná sem patří horní vrstva aurignacienu stanice na Vaneckách, ale data prozatím chybí. Aurignacítí a pavloviensktí lovci si totiž nemuseli příliš konkurovat. Pavlovienu proslavil Moravu jakožto civilizace legendárních lovců mamutů, a protože mamuti se pohybovali většinou podél větších řek, stáhlo se tam i tehdejší osídlení. Privilegované postavení měl kraj pod Pálavou (Dolní Věstonice, Pavlov, Milovice) a na jižním konci Moravské brány (Předmostí). Jistou roli hrály také výrazné terénní body, jakési orientační majáky pro spřízněné skupiny lovců z jihopolských rovin. Ti přicházeli patrně na sezónní (zimní či jarní) lovy mamutů a jako projev dobré vůle s sebou přinášeli kvalitní slezské a podkrakovské pazourky. Není tedy divu, že lovci mamutů naše bídné rohovce nepotřebovali. Ty převládají jen v jednom souboru z Dol. Věstonic II, který je však starší než rozmach vlastního pavlovienu (27-24 tis. let před dneškem). Podobný zájem o černé rohovce projevovali i lovci sobů a koní poslední paleolitické

civilizace – magdalénienu. Její nositelé přišli ze západu, usadili se hlavně v jeskyních Moravského krasu a jejich cesty vedly především severním směrem, Moravskou branou do Polska.

Nedaleko Krumlovského lesa poblíž Pohorelic leží velká sídliště ze střední doby kamenné, mezolitu. Ve Smolíně i v Příbících jurské rohovce opět převládají, ale nelze s jistotou tvrdit, že pocházejí právě z Krumlovského lesa. Podobné suroviny se totiž v menší míře vyskytují i leckde jinde na jižní Moravě. Převládají ostatně i na vzdálenějších mezolitických tábořištích, např. v Dolních Věstonicích – na Pískách (kde bylo později obrovské pohřebiště starých Slovanů), nebo v areálu pozdějších velkomoravských hradišť na Pohansku a u Mikulčic. Expert na určování pravěkých kamenných surovin prof. A. Přichystal je přednedávnem zjistil dokonce i v mezi nálezy ze střední doby kamenné z Kladska v jižním Polsku.

Někdy v 6. tisíciletí před Kristem se knám od jihovýchodu rozšiřuje zemědělství, které vznikalo o 4 - 3 tisíce let dříve na Blízkém východě. Neolitické lidi zdokonalili některé starší dovednosti (skládání nástrojů z kamenných segmentů, broušení kamene při výrobě seker, tkalcovství a výroba keramiky) a plně je využili pro potřeby zemědělského hospodaření. Už v nejstarším neolitu (kultura s lineárně zdobenou keramikou) dochází k osídlení všech úrodných sprašových terénů, z nichž se místy vyklučil lesní porost. Velké sídliště a pohřebiště tohoto lidu zkoumal po léta na « Široké u lesa » dr. Ondruš, čestný občan Vedrovic. Na opačné straně silnice v trati Za dvorem prokopala dr. Humpolová zase dva rituální kruhové příkopy (rondely) poněkud mladší kultury s moravskou malovanou keramikou. Téma expozice v Anthroposu ovšem končí se zánikem kultur lovců a sběračů a zemědělci tam

už nemají co pohledávat. Přesto jsme si neodpustili představit výsledky našich rozsáhlých výzkumů pravěkého dolování v Krumlovském lese, kterým jsme se letos věnovali už po čtrnácté. Čerpáme na ně již čtvrtý grant, takže by se o nich měla veřejnost něco dozvědět. Jde totiž o jednu z největších těžních oblastí pravěké Evropy, a na rozdíl od jiných výborně zachovanou. Kromě jam po těžních šachtách tu lze dosud vidět sedátka pravěkých štípačů v pobobě granodioritových balvanů. Že se tam tato činnost skutečně odehrávala, svědčí nahromaděny výrobního odpadu v jejich okolí. Podobné těžní okrsky v polských Krzemionkách a v belgickém Spiennes byly zařazeny mezi památky UNESCO, u nás se ale o Krumlovském lese skoro nic neví – vybudování naučné stezky v rámci krumlovského mikroregionu by proto bylo velmi žádoucí. Co tuto těžní oblast činí zcela unikátní je její pozdní datování – vrchol těžby rohovce spadá až do starší doby bronzové (únětická a věteřovská kultura) a ještě ve starší době železné (halštatské) se v jednom údolí nad Maršovicemi hloubily až osmimetrové šachty na rohovce, který se pak jen rozštípal a nechal na místě. Pro některé tradičně zaměřené kolegy ze starší generace, kteří mají archeologii rádi takovou, jak ji poznali v mládí, je proto Krumlovský les noční můrou. Nechtějí totiž připustit, že obvykle tak praktická činnost, jakou je obstarávání kamenných surovin, by se mohla stát třeba ceremoniálním prostředkem kontaktu se světem mrtvých předků, jak tuto zcela nelogickou situaci vysvětlujeme. K těmto složitým otázkám se dostaneme zase až někdy příště. Skončíme upozorněním, že těžbě v Krumlovském lese je věnováno několik závěrečných vitrin a že tu návštěvník uvidí i rekonstrukci šachty s pohřby dvou mladých žen a novorozence z konce mladší doby kamenné. Tato část expozice se však teprve dokončuje.

Návštěva nového pavilonu Anthropos tedy vedrovickým občanům rozhodně neuškodí. Snad je potom trochu zamrzí, že budování jejich domácího vedrovického muzea se tak táhne. Obec, která je archeologickými památkami ve svém okolí v těsném závěsu za světoznámými nalezišti u Dolních Věstonic či Mikulčic, by si vlastní muzejíčko jistě zasloužila!

*Doc. PhDr. Martin Oliva PhD.,  
ved. ústavu Anthropos MZM*

Praktická poznámka: pavilon Anthropos je otevřen denně vyjma pondělí od 9 do 17 hodin, vstupné na stálé expozice ve třech patrech činí 40, dětské 20, rodinné 110 Kč.  
e-mail: pkostrhun@mzm.cz  
tel.: 543 212 414



## Tajuplné rituály v Krumlovském lese

Letos jsme měli v Krumlovském lese štěstí. Abyste však pochopili, o co šlo, musíme se vrátit trochu nazpátek. V minulém článku jsem vysvětloval, že Krumlovský les a jeho okolí jsou asi naším nejvydatnějším zdrojem rohovců, využívaných na výrobu štípaných, laicky řečeno „pazourkových“ nástrojů (rohovce jsou ty vsudypřítomné valouny s černým povrchem, které každý obyvatel Vedrovic zná z polí a cest). Vzhledem k tomu, že největší spotřeba místních rohovců spadá do mladší a pozdní doby kamenné (neolit a eneolit, asi 5,5 až 2 tisíce let př. n.l.), jsme měli za to, že do této doby lze datovat i samotnou těžbu. V průběhu let, kdy jsme zkoumali především jižní skupinu těžních polí nad Vedrovicemi, se však ukázalo, že téměř všechny těžní jámy – a jsou jich tu desítky, snad i stovky – patří až následující únětické kultuře starší doby bronzové. V jedné z nich jsme letos pronikli do zatím největší hloubky, přesahující 7 m. Práci ztěžoval občasný, leč vydatný přítok spodní i srážkové vody. Díky známostem a osobnímu nasazení pana Virgla se vodu na čas podařilo vyčerpávat a v suchém období po povodních jámu prohloubit až na 6 a půl metru. I v této hloubce se stále hojně objevovaly lidskou rukou štípané rohovce. Vrt do dna ukázal, že stejná vrstva pokračuje ještě o 80 cm níže, a teprve potom se hlína mění – zda se už jedná o neprokopané dno, to ovšem nevíme. Skutečné dno se ovšem nalézá mnohem hlouběji pod jižním profilem, kam vrstvy s polohami rohovců zapadají. Abychom zjistili jeho hloubku, museli bychom odkopat celý sedmimetrový zásyp, nebo jej alespoň podkopat – a to by se samozřejmě rovnalo dobrovolnému odchodu z tohoto světa. Navíc se jáma koncem léta zase zatopila, takže tajemství dna této šachty nám Krumlovský les již bohužel nevydá. Kdoví, na co bychom tam mohli narazit – vždyť v horní části zásypu, asi 1 m pod současným povrchem, se již předloni objevila koncentrace velkých kamenů a mezi nimi kusy misek se spálenými kostmi a popelem. Našel se tu dokonce i zlomek bronzové jehlice, škoda že bez ozdobného ukončení – to se totiž rychle měnilo podle módy a prozradilo by nám stáří šperku. Z výzdoby keramiky však víme, že žárové hroby – o nic jiného totiž nejde – sem byly uloženy v době

popelnicových polí asi před třemi tisíci let. Měli tehdejší lidé důvod uložit, resp. přemístit popel svých zesnulých právě do této jámy (snad proto, že už kdysi sloužila nějakému zvláštnímu účelu), nebo šlo jen o splnutí se zemí, poznamenanou masovou rituální činností předků?

Praktické důvody lze totiž u těžby ze starší doby bronzové vyloučit. Potřeba rohovcových nástrojů oproti době kamenné již ustoupila a na sídlišťích z této doby proto vždy nacházíme jen pár kousků, co by se vešly do sáčku od svačiny. Pár metrů od popisované šachty jsem z půlkubíku zeminy na okraji jiné jámy vydobil asi 120 kg rohovcových úštěpů a jader, což je víc, než je ze starší doby bronzové známo ze všech sídlišť a pohřebišť ve střední Evropě dohromady! Celá obrovitá práce s těžbou (bez kovového náradí!) a výrobou, ponechanou pak na místě, tedy musela mít nějaké neobyčejné příčiny. Nabízí se srovnání s budováním západoevropských megalitů či egyptských pyramid. Na rozdíl od starších představ dnes víme, že tyto kolosální hrobky faraónů stavělo vesměs svobodné obyvatelstvo, protože tolik otroků by nikdo nemohl uhlídat. A muselo se tak dít dobrovolně, možná v jakési naději na duchovní očistění a podíl na faraónově nesmrtnosti. V našem pravěku hrál zřejmě rozhodující roli kult předků a kontaktování jejich podzemního světa s jeho kamennými dary. Nebude náhodou, že v téže době se hroby prohlubují a často se znovu otvírají, přičemž se vytažují např. lebky. Až dosud se archeologové domnívali, že šlo o sprosté vylupování, nedokázali však odpovědět na otázku, proč tam leckdy zůstala řada cenných předmětů. Z etnografických pramenů víme, že občasná exhumace představují velmi rozšířenou podobu úcty k předkům.

Přesuňme se však do severních revírů, jež se rozkládají ve 3 paralelních údolích nad Maršovickými, severně od silnice do Moravského Krumlova. V těchto místech kopeme již několik let, a stále z toho nejsme chytří. Z počátku jsme se domnívali, že těžba v okrscích V a VI (v údolí s potůčkem) spadá větším dílem do rozhraní mladší a pozdní doby kamenné. Vedl nás k tomu nálezy několika střepů, podobných hrubší keramice z nedalekého sídliště lidu s moravskou malovanou keramikou na „Kocourkách“

u Maršovic, učiněný přímo v těžní jámě v pátém revíru. Způsob oštípání rohovcových výrobků však tomuto datování neodpovídal a opět připomínal mnohem mladší technologii z jižních těžních polí.

Letos jsme pokračovali v průzkumu protější straně nad velkým balvanem, připomínajícím megalitický dolmen. Celý svah o délce snad 350 a výšce nějakých 60 m je totiž pokryt úštěpy rohovce. Na povrchu se tu přitom nevyskytují žádné jámy, které by svědčily o nějaké rozsáhlejší těžbě. Původně jsme si mysleli, že pravěcí lidé získávali rohovec z četných jam na protější úbočí, a na tento slunný svah si jej přinášeli k dalšímu zpracování. Časem se však ukázalo, že střední úsek horní části svahu je protěžen metodou přibližně vodorovných teras, jejichž svislá těžní stěna dosahovala výšky až 5 m. Mocnost hald ve 3 sondách pod těmito terasami dosahovala 1,6, 2,4 a 3 m. Podle kamenných výrobků se zmíněná těžba odehrávala opět až v době bronzové nebo i později. Do přelomu mladší a pozdní doby kamenné (asi před 6 tis. lety) lze datovat snad pouze podkopávku v západní části VI. revíru, zasahující šikmými chodbičkami až do hloubky 5 m pod stoupající svah.

Nejprekvapivější objev jsme však učinili letošního roku. V horní části svahu poblíž východního okraje VI. revíru leží balvan rohovcové brekcie o rozměrech cca 110x120x80 cm. Jeho podloží tvoří 10-15 cm hlíny s ojedinělými úštěpy, nasedající na třetihorní písek bez větších kamenů, jehož mocnost přesahuje 8 m. Protože větší balvany nevystupují ani na plošině nad svahem, je zřejmé, že balvan sem byl uměle přemístěn a jde tedy o první bezpečně zjištěný pravěký megalit na území České republiky. Sonda 8 m dl. a 1 m šir., vedená od tohoto megalitu dolů po svahu, odhalila zásypy 5 těžních šachet, dosahujících hloubek (v pořadí po svahu) 8 m, 3 m, min. 4,5 m, 7,5 m a 4,2 m. Šachty měly vesměs oválný průřez o rozměrech okolo 1x1,5 m a dvě nejhlubší se u dna rozšiřovaly na průměr necelých 2 m. Jejich ústí mělo nálevkovitý tvar. Na dně nejnižší jámy se našla hustá koncentrace štípaných rohovců, kterou doprovázela hrubá keramika starší doby železné (halštatské). Zemljanku z konce této epochy jsme současně zkoumali

o něco výše nad cestou. Nejzajímavější byl nález dvou koster mladých žen v severním výklenku předposlední šachty. Skrčené nohy první nebožky v hloubce 6 m byly tak skrčené, jakoby v okamžiku pohřbu již byly bez masa, a její levá paže byla vzdálena 30 cm od ramene. Možná šlo o druhotný pohřeb již rozpadlého těla. Druhá kostra ležela přímo pod předchozí o 80 cm níže, v natažené poloze s rukama za hlavou. Na břiše měla novorozence či plod hlavou směrem k prsům. Nad její hlavou se objevila kostra psa s oddělenou hlavou. Pohřby nedoprovázely žádné milodary, ale v hloubce 7 m jsme narazili na stěp z okraje halštatské misky. Zvláštní je, že v zásypu jámy se objevila miska na nožce, uložená sem jako jeden celistvý kus. Překvapivě však nepatří do doby železné, nýbrž do mladší fáze moravské malované keramiky, tedy do počátku pozdní doby kamenné, kam klademe počátek místního dolování. Je pravděpodobné, že uložení dvou ženských těl a zvířecích kostí do nejhlubších šachet souviselo s nějakými rituály, jež i jinde v Evropě provázely těžbu pazourku. Nasvědčuje tomu nepřítomnost jakýchkoli milodarů s výjimkou nádoby « po předcích » v zásypu, a zvláštní polohy obou koster. Rozhodně jde o naše nejhlubší prehistorické hroby a pravěké jámy vůbec. Navíc je podivné, že nejhlubší těžní šachty v Krumlovském lese pocházejí až z doby železné a ne ze starších období, kdy bylo kamene opravdu zapotřebí. Stará těžební krajina se v průběhu času asi stále více měnila na mytickou krajinu

předků a jejich podzemního světa. V horních vrstvách bývalé těžní jámy pod skalkou « U kroužku » se našlo několik zlomků latéské keramiky, která již patřila historickým Keltům. Kousek dál k severu vyčnívá nápadná skupina balvanů, z nichž jeden má na konci vytesané jakoby dvě hlavy, a byl patrně povelan. Mezi balvany se vyskytly střepey z jemné středověké keramiky. Nelze vyloučit, že jde o pozůstatek obřadů, směřujících proti uctívání starých pohanských kamenů. Nejinak se ostatně jinde v Evropě zacházelo s pravěkými megality, když se rozbíjely nebo se na ně stavěly kříže. Upomínkou na dávnou pohanskou minulost Krumlovského lesa může být i pověst o Čertově díře, týkající se skály na západním okraji Vedrovic. Nejde o přenesení názvu z opuštěných těžních jam v lese na nejbližší a nejvýraznější přírodní útvar?

V každém případě se v Krumlovském lese zachoval zcela ojediněle dochovaný výsek pravěké krajiny s velmi zvláštní a časově proměnlivou funkcí. Něco takového nemá ve středoevropské prehistorii obdoby. Výzkum, kterému se za laskavé trpělivosti lesní správy budeme věnovat i v příštích letech, jistě přinese ještě nejedno překvapení. Očekáváme, že jeho konečným výsledkem bude zásadní přehodnocení našich představ o pohnutkách a společenském životě našich pravěkých kultur.

Martin Oliva

## OBJEV NEJSTARŠÍCH DOLŮ

[Moravské zemské muzeum]

Při výzkumu jedné z nejrozsáhlejších pravěkých těžebních oblastí v Krumlovském lese, kterou již 14. rokem vede doc. Martin Oliva z ústavu Anthropos MZM, byly nalezeny pozůstatky nejstarší těžby kamene v Evropě a patrně na celém světě s výjimkou Afriky. V oblasti se těží kamenná surovina na výrobu štípaných kamenných nástrojů, která je jurského původu a nazývá se rohovec. Ten vzniká ve vápencích, zatímco jeho známější příbuzný pazourek vzniká v křídě. Jurské vápence se tu však nedochovaly, takže rohovec se vyskytuje v druhotné poloze v třetihorních píscích a štěrcích, uložených asi před 17 milióny let.

Na jižní Moravě a v přilehlé části Brněnska a Dol. Rakouska byl rohovec z Krumlovského lesa nejčastější surovinou na výrobu štípaných (lidově řečeno „pazourkových“) nástrojů (čepelí, škrabadel, drasadel, hrotů apod.) téměř po celý pravěk, jen v době lovců mamutů jej vystřídal kvalitnější severský pazourek. Je tedy zvláštní, že vrcholy těžby rohovce nespádají do starší nebo mladší doby kamenné, kdy jej lidé využívali a šířili nejvíce, ale až do počátku doby bronzové a do starší doby železné, kdy již nebyl prakticky zapotřebí a na nalezištích se s ním setkáváme jen výjimečně. V těchto dobách se v Krumlovském lese těžilo z desítek šachet, hlubokých až 8 metrů, a váhu zpracované suroviny lze odhadnout na desetitisíce tun. Téměř všechny produkty byly přítom ponechávány na místě. Důvody této zcela nepraktické těžby je bezpochyby nutno hledat v sociální a náboženské sféře – v představách pravěkých lidí zřejmě šlo o odvěké dary předků, do jejichž podzemního světa se obyvatelstvo z širokého okolí uchýlovalo v dobách nedostatku či ohrožení. Davové pracovní akce, které patřily v té době k největším, současně udržovaly zavedený společenský pořádek a upevňovaly autoritu předáků, příp. kněží (srov. vztyčování megalitů v záp. Evropě či stavbu egyptských pyramid). Jednu takovou šachtu ze starší doby bronzové (únětické kultury), hlubokou 6,5 m o průměru 4,5 m jsme prozkoumali i letos. Na dně měla jakési točité schůdky, vykopané v tvrdém písku.

Stěžejním objevem jsou však doklady hlubkové těžby z konce paleolitu nebo počátku mezolitu (střední doby kamenné), tj. z doby, kdy lidé ještě neznali zemědělství. Těženou sloj představuje velmi tvrdá dř z místních hornin (granodioritů), obsahující četné rohovecové valouny,



## U Krumlova objevili staré doly

DALIBOR KRUTIŠ  
MARTIN MOŠŤEK

Moravský Krumlov, Vedrovice/ Obec Vedrovice cítí šanci, jak o sobě dát vědět nejen v rámci České republiky, ale dokonce v celosvětovém měřítku.

Krumlovský les, který se rozprostírá mezi samotným Moravským Krumlovem a Vedrovicemi, odkryl historické nálezy v podobě ojedinělé dílny na zpracování kovů. Pochází zřejmě z doby Kelťů.

„Poslední výzkumy potvrdily, že těžba rohovec v této lokalitě začala již před téměř devíti a půl tisíci lety na pomezí starší a střední doby kamenné. Podobné, ještě složitější a starší doly se našly pouze v Egyptě a byly svého času zcela nečekanou senzací,“ uvedl archeolog Martin Oliva z brněnského Ústavu Anthropos, který u Krumlova organizuje vykopávky už čtrnáctlet.

Nález šachet dva až čtyři metry hlubokých, které pravěcí lidé museli budovat tisíce hodin, patrně přispěje k změně názorů na jejich způsob života.

„Typický pro ně byl toulavý život lovců a sběračů. Nebylo zvykem, aby se usazovali na jednom místě. Naše názory o způsobu života a prioritách těchto lidí budeme asi nyní muset poopravit,“ doplnil Oliva. Na dolech v Krumlovském lese je pozoruhodné i to, že těžba pokračovala i v době bronzové a železné, nejspíš z rituálních důvodů.

Dlouholeté plány vybudovat muzeum má obec Vedrovice. S nejnovějšími nálezy však dostávají Vedrovíci skvělou šanci, jak prezentovat obec a okolí světa. „Rozhodně chceme využít všechny archeologické nálezy, které jsou podle mých informací světového významu. Ve Vedrovicích bychom chtěli vybudovat muzeum a v Krumlovském lese pak naučnou archeostezku,“ sdělila starostka Vedrovic Anna Gigimovová.

Otázka vybudování stezky je ale ještě zcela na začátku. „Jde o to, že se jedná o prostor, kde je obora, a my budeme jednat s Českými lesy o budoucím možném využití také tohoto

prostoru,“ doplnila Gigimovová.

Muzeum chtějí představitelé obce vybudovat v budově bývalé fary. „Faru musíme zrekonstruovat, potřebujeme asi sedm milionů korun. Budeme proto žádat o dotace z evropských fondů,“ upřesnila Gigimovová. Odborného posouzení nálezu týmu z Anthropos se účastnil i znojemský archeolog Zdeněk Čížmář.

„Pravěkou těžbu síce známe i z Jevišovicka, kde se těžila plama, což je zvětralina hadce, nebo z Moravského krasu. Lokalita u Moravského Krumlova je však jedinečná svým stářím a také neobyčejně náročným dílním způsobem těžby, který u nás dosud nebyl zaznamenán,“ uvedl Čížmář.

Sám letos mohl oznámit pozoruhodný nález z oboru dávného zpracování kovů. „Na trase znojemského obchvatu jsme našli metalurgické pece, které zpracovávaly železnou rudu. Nález je ojedinělý v tom, že dokládá celý postup prvotního zpracování rudy,“ informoval archeolog.

## Světová rarita: pravěký důl u Vedrovic

Špičkovým objevem archeologů jsou důkazy hluboké těžby rohovec v období střední doby kamenné na Moravskokrumlovsku. Jedná se o pozůstatky nejstarší těžby kamene na světě (snad s výjimkou egyptského naleziště). V oblasti Krumlovského lesa provádí již 14 let výzkum brněnský archeolog doc. Martin Oliva z ústavu Anthropos Moravského zemského muzea a pod jeho vedením se podařilo objevit světový unikát - jednu z nejrozsáhlejších pravěkých těžebních oblastí. Pravěcí lidé razili štoly do mořského sedimentu, který obsahoval četné rohovcové valouny, jež byly následně využity k výrobě štípaných nástrojů.

„Svislé šachty v hloubce dva až čtyři metry rozšiřovaly podkopy a patrně i chodbičky,“ uvedl Martin Oliva. „Vše překrývá asi dva metry vysoká vrstva z doby bronzové s ohniště, střepey zásobnic a dílnami na výrobu štípaných nástrojů. V ústí jedné z šachet v hloubce tři metry bylo objeveno ohniště a dočervena propáleným pískem, které datuje závěr činnosti na tomto místě.“ Podle radiometrické metody jsou uhliky staré 9 400 roků s možnou odchylkou 50 let. Tak staré těžební místo nebylo dosud v Evropě objeveno. Pokud těžba u Vedrovic spadá do období mezolitu, jedná se o jediný doklad dolování kamene ve střední době kamenné na celém světě. „Podle současných představ vedl v té době lidé toulavý život lovců a sběračů a ještě se neusazovali na jednom místě. Ovšem hloubení šachet znamenalo tisíce pracovních hodin, takže naše názory o způsobu života a o prioritách lidí z konce paleolitu a z mezolitu budeme nuceni vážně poopravit,“

řekl Oliva. Nejvíce se však těží rohovec v době bronzové a starší době železné, kdy jej vlastně lidé pro výrobu nástrojů nepotřebovali. „V této době se v Krumlovském lese těžilo z desítek šachet, hlubokých až 8 metrů, odkud byly získány desetitisíce tun suroviny,“ přibližuje další zajímavost Oliva. Jedna z takových šachet hluboká 6,5 metrů ze starší doby bronzové, byla prozkoumána v letošním

roce. Na dně archeologové objevili točité schůdky, které byly vykopány v tvrdém písku. Po dokončení výzkumu by měla všechny zajímavé lokality, kterých není zrovna málo, propojit naučná stezka. Obec Vedrovice by ráda vybudovala muzeum, kde by měli návštěvníci možnost seznámit se s vzácnými nálezy. Jak uvedla starostka obce Anna Gigimovová, vhodným objektem by byla fara. Jiří Eisenbruk



Novým objevem se staly štoly z pozdního paleolitu až mezolitu s podkopyvkami a začátky chodbiček.  
foto : archiv Moravského zemského muzea

Rovnost 21.9.07

usazená patrně v miocénním moři. Do tohoto sedimentu pravěcí horníci razili svislé šachty, z nichž se v hloubce 2 – 4 m rozšiřovaly vodorovné podkopyvky a patrně i chodbičky. Přehrabanou rubaninu, která je dnes zcela vyplňuje, jsme bohužel nemohli odstranit, protože by hrozilo zřícení. Celou situaci překrývá asi 2 m mocný odval z doby bronzové s ohniště, střepey zásobnic a dílnami na výrobu štípaných nástrojů. V ústí jedné ze šachet v hl. 3 m bylo zastíženo ohniště s dočervena propáleným pískem, které datuje závěr činnosti na tomto místě. Šachta ovšem mohla fungovat i mnohem dříve (později samozřejmě nikoli). Radiometrické datování uhliků z tohoto ohniště v laboratoři v Groningen poskytlo datum 9 400 roků před dneškem, s nepatrným rozptylem 50 let. Tak staré datum ještě žádné podobné těžební místo v Evropě neposkytlo, i když některé mělké jámy na pazourek v Polsku by z této doby pocházet mohly. Od těch se naše doly liší svou hloubkou a složitým systémem podkopávek. Podobné, ještě složitější a starší doly se našly pouze v Egyptě a byly svého času zcela neočekávanou senzací. Pokud naše nejstarší těžba spadá do mezolitu, jde o jediný doklad dolování kamene ve střední době kamenné na celém světě. Překvapující je hlavně to,

že před přijetím zemědělského způsobu obživy lidé vedli roztoulaný život lovců a sběračů a dle dosavadních představ se ještě neusazovali po delší dobu na jednom místě. Hloubení šachet ve velmi tvrdém podkladu na ploše alespoň jednoho hektaru však vyžaduje tisíce pracovních hodin, takže naše názory o způsobu života a o prioritách lidí z konce paleolitu a z mezolitu budeme nuceni vážně poopravit.

Po skončení výzkumu je v této okrajové části Krumlovského lesa plánována naučná stezka, která spojí všechna

významná archeologická naleziště v okolí (zbytky hradiska na Leskounu, několik sídlišť pravěkých lovců u Vedrovic, vesnici, největší pohřebiště prvních zemědělců, dva kruhové příkopy kultury s moravskou malovanou keramikou na témže katastru, těžební krajinu v lese s dodnes dochovanými jamami a kamennými sedátky pravěkých štípačů, a unikátní megality v podobě různě dotvořených, příp. vztyčených balvanů v blízkosti dolů).

Doc. PhDr. Martin Oliva, PhD.

## VYCHÁZKA ZA PRAVĚKOU TĚŽBOU ROHOVCŮ



V neděli 28. října měli občané Moravskokrumlovska příležitost zúčastnit se exkurze do Krumlovského lesa. Vedení se ochotně ujal archeolog doc. PhDr. Martin Oliva, Ph.D., ředitel brněnského ústavu Anthropos. Vycházka vedla do krumlovské obory u Vedrovic a Maršovic, do unikátních pravěkých těžebních revírů. Vedoucí exkurze nám popsal

vývoj pravěkého osídlení zdejšího kraje a představil výsledky svých výzkumů pozůstatků pravěké těžby rohovec. Krumlovský les přitahuje v posledních týdnech pozornost celostátních médií díky objevu nejstarších dolů v Evropě. Rohovec na výrobu kamenných nástrojů se zde těžil již před devíti tisíci lety. Největšího rozmachu dosáhly těžební aktivity ve starší době bronzové asi před čtyřmi tisíciletími.

Téma se zřejmě těší velkému zájmu veřejnosti, neboť navzdory deštivému počasí jsme napočítali 135 účastníků. Děkujeme starostům obcí mikroregionu za pomoc s propagací akce. Za ochotu a vstřícnost chceme poděkovat také panu Koneckému, správci krumlovské obory. Panu docentu Olivovi děkujeme nejen za tuto exkurzi, ale také za dlouhodobou podporu a spolupráci.

Unikátní objevy posledních let snad nezůstane ležet ladem. Obec Vedrovice ve spolupráci s mikroregionem připravuje podklady pro projekt tzv. archeostezek. Cílem je vybudovat naučnou stezku propagující atraktivní archeologické lokality, na které je okolí Vedrovic a Jevišovicka mimořádně bohaté.

Bronislava a Eva Grunová

## Vedrovice

ležinajihozápadnímokrajíKrumlovského lesa, pod masivem Leskounu, jehož někdejší téměř 400metrový vrchol se stal obětí intenzivní těžby lomového kamene. Protáhlé hřbety Krumlovského lesa se v průběhu věků zvětřáním zaoblily a mocné vrstvy třetihorních usazenin při jeho úpatí překryla na závětrných místech spraš. Sedimenty obsahují jurský rohovec, což je odrůda křemene, který sloužil k výrobě nástrojů místo kvalitnějších pazourků. Rohovec se získával z hlubokých jam a jeho těžba začíná na počátku pozdní doby kamenné a vrcholí v únětické a věteřovské kultuře starší doby bronzové. V jedné ze šachet archeologové narazili na dva pohřby mladých žen, z nichž jedna měla na trupu půlenou kostřičku novorozence. Jako možná památka na tuto



pravěkou těžební a nepochybně i rituální krajinu se udržuje pověst o čertovi, který sužoval okolí a mizel v děrách, dokud si mlynářský tovaryš neudělal z jeho skalního talíře mlýnský kámen. Této záhadě našeho pravěku je věnována poslední část nové expozice Moravského zemského muzea v pavilonu Anthropos v Brně-Pisárkách.

Krajina orientovaná k jihu a s širokým výhledem do Dyjskosvrateckého úvalu skýtala již v dávné minulosti příznivé podmínky pro osídlení pravěkým člověkem. Zájem archeologů začal nejdříve poutat Leskoun s pravěkým hradiskem. Temeno vrchu bylo osídleno už v neolitu a ve střední fázi následující epochy (eneolitu) zde vyrostlo výšinné opevněné sídliště. Hradbou chráněný sídelní areál archeologové zachytili i v celém průběhu doby bronzové. Prvou objevnou zprávu o něm napsal Jindřich Wankel (1821-1897), pokládáný za otce moravské archeologie. Od dob Wanklových archeologové postupně poznávali celou oblast jižních výběžků Krumlovského lesa. Obraz, který dodnes narýsovali na základě nálezů na téměř stovce lokalit za vydatného přispění místních vlastivědných pracovníků, vypovídá o tom, že tato krajina byla hojně osídlena už ve starší době kamenné - paleolitu. Památky po paleolitickém člověku, především soubory kamenných nástrojů, nebyly až do závěru padesátých let nálezově zcela osvětleny a spolehlivě klasifikovány. Tehdy zahájil Karel Valoch, archeolog ústavu Anthropos Moravského zemského muzea, spolu se zkušeným amatérským sběratelem

Václavem Effenbergerem z Příbic pátrání po paleolitických stanicích na jihovýchodních svazích Krumlovského lesa. První lokalitou uchovanou v původních vrstvách, kterou odkryl K. Valoch, byla stanice Vedrovice V. Početné nálezy listovitých hrotů i radiokarbonová data ji kladou do szeletieny, jehož nositeli byli asi ještě neandertálci. Další systematický výzkum ve Vedrovicích (stanice I.a) zahájil v r. 1992 nástupce K. Valocha v ústavu Anthropos Martin Oliva. Odkryté plochy byly zkoumány do hloubky 3 m a dna pětmetrových sond se zastavila až na třetihorních šterkopiscích. Několik těchto ploch patří aurignacienu, první kultuře lidí současného typu (Homo sapiens) v Evropě. V jeho podloží se tu poprvé na jižní Moravě objevila vrstva se středopaleolitickými nástroji neandertálců. Obě lokality vydaly svědectví o rozvinuté výrobě kamenných nástrojů a jejich polotovarů - v szeletieny úštěpů, v aurignacienu zvláště čepelí (tyto samostatné kulturní proudy jsou nazvány podle nalezišť v Maďarsku a ve Francii). Kosti, které patří vedle kamene a dřeva k nejstarším surovinám pro výrobu nástrojů, se tu nedochovaly, pohltily je totiž odvápněné půdní usazeniny. O lovné fauně tak informují jen odolné koňské zuby. Z jednoho z nich bylo pro hlavní aurignackou vrstvu stanice Vedrovice la určeno stáří 30 tisíc let.

Nebyly to však jen stanice z mladšího paleolitu, které Vedrovicím získaly mezinárodní proslulost. Díky dlouholetému systematickému výzkumu Moravského zemského muzea, vedeného v letech 1961-1989 Vladimírem Ondrušem (1932-2000) a od roku 1997 Alenou Humpolovou, se zařadily i mezi klíčové moravské neolitické lokality. V trati „Široká u lesa“ byla objevena část sídliště kultury s lineární keramikou. Za zmínku stojí odkryté půdorysy kůlových domů o délce až 40 m a 11 hrobů v sídlištních jámách. K výbavě sídliště patřily pece k vypalování nádob, vyráběná keramika zahrnovala i býčí hlavičku a část lidské sošky s rytou výzdobou. V sousedství tohoto naleziště prozkoumal v letech 1975-1982 V. Ondruš jeden z největších neolitických hřbitovů ve střední Evropě. Oválné hrobové jámy obsahovaly 96 koster (dalších 12 tu



bylo prokopáno už v 19. století), uložených ve skrčené poloze na levém boku, s hlavou zpravidla p o d l o ž e n o u kamenem a někdy p o s y p a n o u o k r o v ý m barvivem. Některé kostry nesly stopy po chirurgických zákrocích. Mezi četnými milodary se vedle keramiky

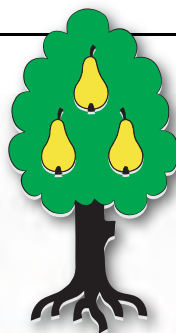
uplatnily kamenné broušené nástroje a spondylové šperky. Poslední výzkumy, prováděné v trati „Za dvorem“, odhalily koncentraci neolitických příkopových areálů ověřených leteckou a geofyzikální prospekci. Jde o kruhové či oválné objekty, tzv. rondely, z nichž jeden je přisuzován kultuře s moravskou malovanou keramikou. Tvorí jej hrotitý příkop, uvnitř za ním byly dva soustředěné palisádové kruhy přerušené 4 vchody orientovanými k světovým stranám. Na dně příkopu byla nalezena „venuše“ střelického typu, jíž chyběla hlava. Účel těchto objektů není zatím zcela jasný. Téměř jisté je, že nešlo o opevnění, a tak jim archeologové spíše přisuzují symbolický význam jako posvátných míst v rámci zemědělských kultů. Nevylučují však, že vzhledem k jejich poloze v otevřené krajině může jít i o dávnou astronomickou observatoř, usnadňující pozorovat sluneční cyklus.

V pramenech se Vedrovice poprvé připomínají v roce 1363, i když jsou nepochybně starší. Ves tehdy patřila ke krumlovskému panství, neboť jeho majitel Čeněk z Lipé dovolil krumlovským augustiniánům užívat tu část lesa, která ležela „při cestě vedoucí do Vedrovic“. Další písemnou zmínku máme z roku 1369, kdy Jindřich z Lipé při prodeji krumlovského panství pánům z Kravař jim přenechal dva hony polí ve Vedrovicích. Velká panství se zpravidla skládala z mnoha malých manských vsí a statků a jejich správa byla často svěřována jednotlivým manům z řad nižší šlechty. K manům pánů z Lipé patřil Hanuš z Vedrovic, uváděný v písemných pramenech v letech 1407-1418. Snad už tehdy stála ve Vedrovicích tvrz a při ní dvůr. Držitelé se často střídali až posléze na konci 16. století za Kusých z Mukoděle došlo k rozdělení vsí na dvě majetkově odlišné části, krumlovskou a bohutickou; k bohutickému panství nakonec připadla její podstatná část. Po roce 1848 byla vesnice začleněna do politického i soudního okresu Moravský Krumlov. Do roku 1924 byla a od roku 1952 je částí Vedrovic někdejší katastrální obec Zábřdovice. Od roku 1850 počet obyvatel Vedrovic z původních 526 osob postupně rostl a roku 1960 dosáhl 959. Další sčítání obyvatel už zaznamenala jejich pomalý pokles až na současných přibližně 820. Školy měly Vedrovice už na sklonku 18. století a obci se ji podařilo udržet do dnešní doby. Stavební památkou obce je kostel zasvěcený sv. Kunhutě, poprvé v pramenech zmíněný roku 1543, který nese stopy stavebních zásahů v době renesance a baroka. Charakter technické památky má větrné kolo, které po uvedení do chodu v roce 1914 pohánělo vodní čerpadlo obecního vodovodu. Zařízení bylo v provozu až do roku 1958.

**Z publikace „Krajinou Oslavy, Rokytné a Jihlavy proti toku času“ od Slavomíra Brodessera**

# „Pomologické mapování“

**ZÁVĚREČNÁ ZPRÁVA O REALIZACI PROJEKTU**  
smlouva č. 03061807  
Program: Ochrana biodiverzity  
Obor C, 5. Krajové odrůdy ovocných dřevin  
**Název projektu: HRUŠNĚ Z VEDROVIC**



## • Cíl projektu

Cílem pilotního projektu v regionu, resp. vybrané obci je snaha o obnovení hrušňové tradice, jak v obnově výsadeb tak ve využití ovoce. Prvním krokem bylo zmapování stávajících starých hrušní, jejich pomologické určení a popularizace projektu veřejnosti. Smyslem projektu je obecná záchrana starých dřevin, jejichž zbytky nenávratně mizí z vesnic a krajiny.

## • Postupy realizace projektu, metodika

### 1. Mapování hrušní, červenec 2007

V rámci mapování byly vyhledány stávající staré hrušně a zakresleny do podkladové mapy. Jako mapový podklad posloužil územní plán obce 1 : 2000. Hrušně byly zpracovány do inventarizační tabulky, kde se hodnotily základní parametry dřeviny, sadovnická hodnota (tento údaj je velmi zavádějící pro potřeby projektu), pěstební stav, zdravotní stav a stav plodů u dřeviny.

Mapa – viz příloha. Mapování hrušní provedla Bc. Magda Pazderová.

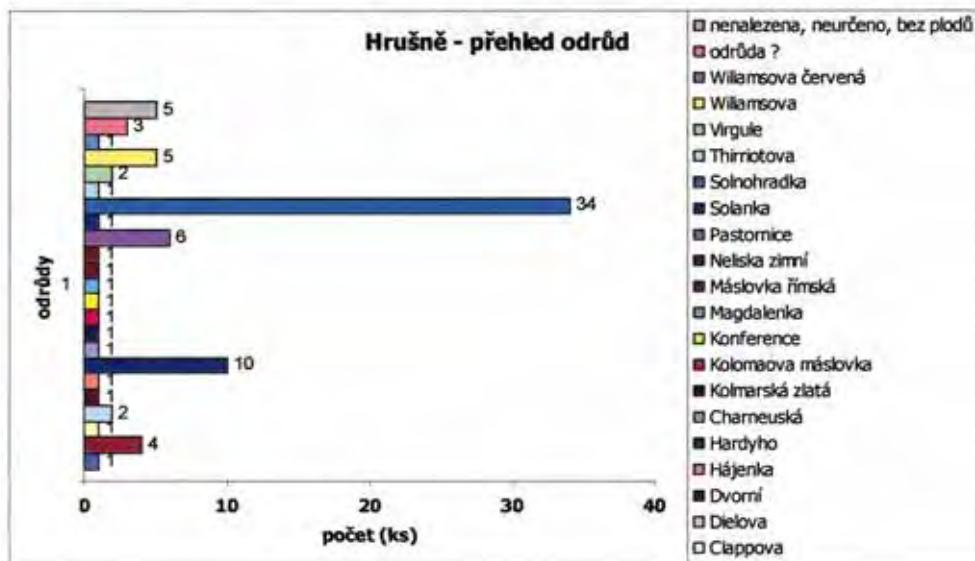


### 2. Pomologické určení odrůd – červenec 2007, září – říjen 2007

Podklady z mapování hrušní byly následně použity pro pomologické určení odrůd hrušní. Odrůdy se určovaly přímo na místě (u stromů), nejisté odrůdy posléze. Určené odrůdy byly zapsány do inventarizační tabulky. Viz příloha. Pomologické určení provedl Ing. Stanislav Boček, PhD. z MZLU Brno.

## • Výsledky realizace projektu

Celkem bylo zmapováno 90 ks stromů z nichž bylo 79 odrůd určeno. Na základě výzvy ve zpravodaji obce jsme obdrželi 2 vzorky ze soukromé zahrady: Pastornice a Šídlenka (tzv. „Štigmárka“).



## • Závěr

„Pomologické mapování“ starých hrušní ve Vedrovicích je základem pro záchranu genofondu v obci i okolí a pro podporu tradic v obci a mikroregionu. V dalším roce bude v souladu s dalšími projekty připravován záchraný program.

Pilotní projekt v této oblasti zahájil již letos pokračování: v rámci studentské bakalářské práce se mapování rozšířilo na další obce mikroregionu Moravskokrumlovsko: Dobelice, Petrovice, Dobříšsko, Rybníky, Dolní Dubňany a Vémyslice.

## Paměť stromů (u koupaliště)

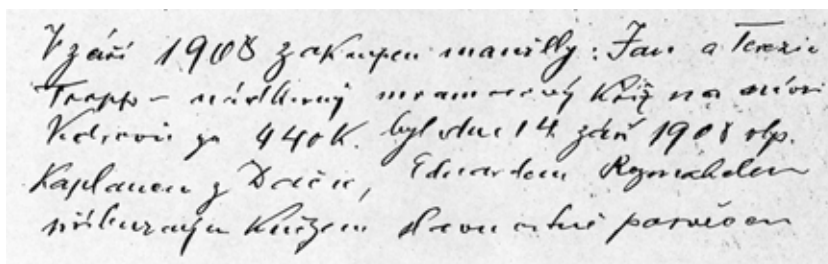


**Památka a duchovní místa v krajině**

Naše území je bohaté na místa, k nimž se váží písemné zprávy, pověsti, příběhy, báje, historické události. S místy, na nichž dnes stojí mohutné stromy, bývá spojováno narození nebo pobyt historických osobností, místo dřívějších obcí, starých popravišť nebo událostí, které se dodnes tradují v lidovém podání. Mnoho hospodářů v minulosti vysazovalo stromy na paměť narození svých dětí a dalších rodinných událostí. Došlo tak k úzkému souznění mezi člověkem a místem, kde žil, pracoval a zemřel. Stromy a posvátné háje byly v minulosti významným kulturním symbolem pohanského člověka. Křesťanství navázalo na dřívější úctu ke stromům a umísťovalo do jejich blízkosti duchovní symboly. Působivost starých křížových cest, poutních míst, ale i prosté ztvárnění křížku za vesnicí dokládají cit a vysohou úroveň tehdejších tvůrců.

**Kroniky obcí**

*Doba vede k prohloubení zájmu o dějiny. Vedle „velké historie“ lidstva, etnických skupin a národů se výrazně šíří a posiluje také vztah k dějinám zdánlivě malým. Minulost místa, skupiny obyvatel nebo osobností spjatých s lokalitou, různé místní činnosti a události i doteky širších dějů, které se v regionu odehrály, lákají. Stále se také zvyšuje zájem o dějiny rodiny, rodu, existují už dokonce pokusy o genetické rodokmeny. „Malé“ dějiny se zdají přinášet jistoty. Možná drobné, zato dobře vnímatelné, srozumitelné, ve své výpovědní hodnotě jakoby neotřesitelné. Zároveň tvoří kamínky mozaiky dějin velkých a někdy i jejich úhelné kameny. Není divu, že o regionální dějiny roste zájem a s ním snahy o jejich zkoumání a popularizaci z nejrůznějších úhlů přístupu.*



□ Jistě všichni víme, kde tento kříž stojí.

**Kostel sv. Kunhuty**

Svatá Kunhuta zemřela 3. března r. 1040 (narození se neuvádí). Byla manželkou římského císaře Jindřicha II., pečovala o kláštery, po císařově smrti žila jako prostá řeholnice v klášteře.

**Koncepce zabezpečení lékařské služby první pomoci (LSPP) a lékárenské pohotovostní služby v Jihomoravském kraji pro rok 2008****Poskytovatelé LSPP****Doba poskytování LSPP je stanovena takto:**Mimo Město Brno:v pracovní den:

17,00 hod. – 22,00 hod. LSPP pro dospělé, LSPP pro děti  
18,00 hod. – 6,00 hod. ohledání zemědělských

v nepracovní den:

8,00 hod. – 20,00 hod. LSPP pro dospělé, LSPP pro děti,  
nepřetržitě ohledání zemědělských  
8,00 hod. – 13,00 hod. LSPP stomatologická

Město Brno:v pracovní den:

17,00 hod. – 7,00 hod. LSPP pro dospělé  
LSPP pro děti  
LSPP stomatologická  
ohledání zemědělských  
nepřetržitý provoz lékárenská pohotovostní služba na 2 místech (Koliště,  
Kobližná)

v nepracovní den:

nepřetržitý provoz LSPP pro dospělé  
LSPP pro děti  
ohledání zemědělských  
LSPP stomatologická  
lékárenská pohotovostní služba na 2 místech (Koliště,  
Kobližná)

1. Návštěvní služba při LSPP nebude poskytována.
2. Při poskytování LSPP bude důsledně dodržována svobodná volba lékaře – musí být ošetřen každý pacient, i když má bydliště v jiném místě.
3. Stomatologická LSPP mimo Město Brno bude zajištěna na jednom místě v okrese.
4. Služba ohledání zemědělských bude zajištěna jedním zdravotnickým zařízením v okrese (Nemocnice Znojmo, p.o., Nemocnice Vyškov, p.o., Nemocnice Kyjov, p.o., Poliklinika Břeclav, s.r.o., Nemocnice Boskovice, Úrazová nemocnice Brno) – spádovým územím bude území okresu (tedy ne podle přirozené spádovosti, ale administrativně). Pro okres Brno-venkov bude služba ohledání zemědělských zajištěna poskytovatelem této služby pro Brno-město. Služba bude vykonávána lékaři ve službě mimo ordinaci LSPP.

Okres	Obec s rozšířenou působností	LSPP v roce 2008	Poskytovatel LSPP
Brno-město	Brno	pro dospělé, pro děti, stomatologická, lékárenská pohotovostní služba	pro dospělé – Úrazová nemocnice Brno, tel.: 545 538 538 pro děti – Dětská nemocnice Brno, tel.: 532 23 1111 stomatologická – Stomatologické centrum Karáskovo nám. 11, tel.: 548 42 42 42 (od 14. 1. – do té doby FN U sv. Anny, tel.: 543 183 459)
Brno-venkov	Tišnov	pro dospělé	Nemocnice Tišnov, p.o., tel.: 549 410 330, 549 436 034
	Ivančice	pro dospělé	Nemocnice Ivančice, p.o., tel.: 546 439 630
Břeclav	Břeclav	pro dospělé, pro děti, stomatologická	Nemocnice Břeclav, p.o. (LSPP pro děti), tel.: 519 315 111 Poliklinika Břeclav, s.r.o. (LSPP pro dospělé), tel.: 519 303 202 Poliklinika Břeclav, s.r.o. (stomatologická LSPP), tel.: 519 303 213
	Hustopeče	pro dospělé	Městská nemocnice Hustopeče, p.o., tel.: 519 407 310
Vyškov	Vyškov	pro dospělé, pro děti, stomatologická	Nemocnice Vyškov, p.o. (LSPP pro dospělé), tel.: 517 315 631 Nemocnice Vyškov, p.o. (LSPP pro děti), tel.: 517 315 111 Nemocnice Vyškov, p.o. (stomatologická LSPP), tel.: 517 343 949
Blansko	Blansko	pro dospělé	Nemocnice Blansko, tel.: 516 527 870
	Boskovice	pro dospělé, pro děti, stomatologická	Nemocnice Boskovice, s.r.o. (LSPP pro dospělé), tel.: 516 491 283 Nemocnice Boskovice, s.r.o. (LSPP pro děti), tel.: 516 491 346 Česká stomatologická komora (stomatologická LSPP), informace na tel.: 516 491 111 nebo 516 491 165
Hodonín	Hodonín	pro dospělé, pro děti	Nemocnice TGM Hodonín, p.o. (LSPP pro dospělé), tel.: 518 306 142, 141 Nemocnice TGM Hodonín, p.o. (LSPP pro děti), tel.: 518 306 315, 257
	Kyjov	pro dospělé, pro děti, stomatologická	Nemocnice Kyjov, p.o. (LSPP pro dospělé), tel.: 518 601 233 Nemocnice Kyjov, p.o. (LSPP pro děti), tel.: 518 601 658 Nemocnice Kyjov, p.o. (stomatologická LSPP), tel.: 518 601 111
	Veselí n. M.	pro dospělé	Nemocnice Kyjov, p.o., pracoviště Veselí n. M., tel.: 518 396 110
Znojmo	Znojmo	pro dospělé, pro děti, stomatologická	Nemocnice Znojmo, p.o. (LSPP pro dospělé), tel.: 515 215 603 Nemocnice Znojmo, p.o. (LSPP pro děti), tel.: 515 215 563 Česká stomatologická komora, informace na tel.: 515 215 563
Břeclav	Mikulov	pro dospělé	Dům zdraví Mikulov, s.r.o. (zabezpečuje Město Mikulov), tel.: 519 510 824

## Setkávání občanů obrazem



**28. říjen 2007**



*Na brigádě*



## Důchodci na zájezdovém poznávání



*Vítání občánků*



## Med pomáhá nestárnout

Vědci zjistili, že lidé, kteří konzumují pravidelně med, si život nejen oslazují, ale také prodlužují. Med totiž pomáhá v boji se stresem, zlepšuje paměť a zpomaluje proces stárnutí. Vyplynulo to ze série testů na krysách.

Včelí produkt med lidé používali již od starověku nejen jako přírodní sladidlo, ale také v kosmetice a jako léčebný prostředek. Jeho antiseptické vlastnosti se využívaly při léčení spálenin a různých ran. Odborníci zjistili, že je vhodný k prevenci rakoviny a senné rýmy.

Nyní vědci z univerzity ve Waikato na Novém Zélandu provedli sérii testů na krysách, kdy různým skupinám podávali po dobu jednoho roku dietu s rozdílným obsahem medu. Všechny krysy byly stejně staré, dvouměsíční. Vždy po třech měsících je vědci podrobili testům zaměřeným na paměť, včetně hledání cesty z bludiště.

Krysy, které měly potravu slazenou medem, byly klidnější, rozvážnější a měly lepší prostorovou paměť. Nicola Starkeyová, která studii vedla, je přesvědčená, že studii je dostatečně potvrzená důležitost medu jako významné části jídelníčku: „Zvláště starší lidé by si tuto lahůdku a lék zároveň, který je běžně k mání, měli dopřávat pravidelně,“ tvrdí Starkeyová.

Novinky.cz

## Rozmarýnové hody 2007

Hody (8.9.2007) zavádělo 39 krojovaných párů.



## HLÁŠENÍ O TRVALÉM STANOVIŠTI VČELSTEV - ROK 2008

### SEZNAM VČELAŘŮ

1. Beneš Jan, Vedrovice 276.....	15 včelstev .....	kraj lesa u Lípy
2. Haschková Anna, Vedrovice 291 .....	3 včelstva .....	doma
3. Janíček Jan, Vedrovice 58.....	5 včelstev .....	doma
4. Kasal František, Vedrovice 238 .....	3 včelstva .....	doma
5. Klíma Ladislav, Vedrovice 136.....	15 včelstev .....	doma
6. Kočár Robert, Vedrovice 57 .....	25 včelstev .....	doma
7. Komárek František, Vedrovice 42 .....	13 včelstev .....	doma
8. Mach Josef, Vedrovice 220.....	30 včelstev .....	doma a Herzánova jáma
9. Staňa Rudolf, Vedrovice 93.....	3 včelstva .....	v Písníkách
10. Melkus Stanislav, Vedrovice 92.....	4 včelstva .....	doma
11. Melkus Libor, Vedrovice 318.....	13 včelstev .....	v zahradě čp.42
12. Pavlišová Ludmila, Vedrovice 61 .....	10 včelstev .....	doma
13. Janíček Jiří, Vedrovice 313 .....	10 včelstev .....	doma, sad u Lípy
14. Světlík Miroslav, Mor.Krumlov.....	6 včelstev .....	doma
15. Šedivý Milan, Vedrovice 289.....	15 včelstev .....	u Prefy
16. Žďárský Petr, Vedrovice 104.....	32 včelstev .....	doma
<b>CELKEM.....</b>	<b>202 včelstev</b>	

# ZÁKLADNÍ ŠKOLA VEDROVICE

## Den otevřených dveří



## Strašidýlka z dýní



## Zápis dětí do 1. třídy



# ŠKOLY VEDROVICE

## MŠ závodí



„Šel Jeníček do školky, vzal si sebou bačkorky,  
a červené jablíčko, nashledanou mamičko,  
a zelenou hruštičku, nashledanou tatíčku!“

## Ostatky s důchodci



## Myslivci a děti



*Dopoledne strávené v lese bylo jistě dobrodružné a poučné*



## Svaté Lucie



## Jablíčkové odpoledne a vánoční setkání



### Štrůdl

½ l hladké mouky  
Špetka soli  
1 prášek do pečiva  
1 polévková lžičce cukru  
Tuk ve velikosti vejce  
1 celé vejce  
6 polévkových lžic mléka

Ze všech přísad vypracujeme těsto, necháme ½ hodiny odpočinout. Rozdělíme na 4 díly, vyválíme tenké pláty a potřeme tukem, poklademe nastrohanými jablky, posypeme cukrem, skořicí, (rozinky, posekanými ořechy...), pokapeme rumem. Zabalíme a pečeme do zlatova. Místo jablkové náplně lze použít náplň maková, ořechová...



### Obrácená buchta s jablky

28 dkg krystalového cukru  
4 žloutky  
1 dcl vlažné vody  
1 dcl oleje – našlehat do pěny  
přidáme 28 dkg polohrubé mouky  
prášek do pečiva  
z bílků snůh

Na plech položíme alobal, na něj dáme nastrohaná jablka, cukr, skořicí a nalejeme těsto. Pečeme v předehřáté troubě na 180 stupňů asi 45 minut.

Upečené obrátíme a stáhneme alobal.

### Jablečný jogurtový koláč

500 g hrubé mouky  
špetka soli  
250 g rostlinného tuku  
1 bílý jogurt  
Náplň: 700g strouhaných jablek  
150g jemného krystalového cukru  
skořice  
rozinky  
2 lžice strouhanky

Prosetou mouku smícháme se špetkou soli, přidáme změkklý tuk a jogurt a vypracujeme těsto. Rozdělíme je na 2 díly a vyválíme placky. Na vymazaný plech dáme 1 placku, poklademe jablky, posypeme jemným krystalovým cukrem, skořicí, rozinkami a strouhankou (pokud máte rádi kokos nebo ořechy, nahradte část strouhanky ořechy nebo strouhaným kokosem a promíchejte).

Přikryjeme druhou plackou a upečeme v předehřáté troubě dorůžova.

Podáváme sypané moučkovým cukrem.



### Válený závin s jablky

40 dkg hladké mouky  
2 žloutky  
3 lžice rozpuštěného tuku  
1/8 l vlažné vody  
Špetka soli

Vypracujeme v hladké těsto, až se dělají puchýře. Rozdělíme na 4 díly a vyválíme placky. Placky pomůžeme rozpuštěným sádlem, posypeme strouhankou. Poklademe plátky nastrohaných jablek, posypeme krystalovým cukrem a skořicí. Zavineme, znovu potřeme tukem a dáme péci. (strouhanku můžeme zaměnit za mletý mák nebo ořechy)



# SPOLEČENSKÁ KRONIKA



## Životní jubilea

<b>říjen – prosinec 2007</b>		
60 let	Procházka Zdeněk.....	24.10.
	Otradovec Dušan.....	8.11.
65 let	Řezáčová Milada.....	4.10.
	Pražák Rostislav.....	12.10.
	Kampasová Anežka.....	18.11.
	Foretník Karel.....	21.12.
70 let	Hladíková Marie.....	29.10.
75 let	Geyer Matěj.....	26.11.
	Mašová Marie.....	24.12.
80 let	Slaný Oldřich.....	10.11.
	Bechová Jolana.....	13.11.
81 let	Staňková Arnošta.....	19.12.
	Haluza Jan.....	28.12.
84 let	Komínková Anna.....	23.10.
	Knotková Otýlie.....	25.10.
	Hladík Miroslav.....	11.12.
85 let	Hlusková Marie.....	24.10.
	Smrček Bohuslav.....	30.11.
87 let	Vaníček Vladimír.....	5.10.
91 let	Bechová Františka.....	17.12.
<b>leden – červen 2008</b>		
60 let	Lang Jiří.....	31.3.
65 let	Kopetka Ludvík.....	24.1.
	Čech Alois.....	12.4.
	Žďárská Alena.....	27.5.
70 let	Majerník Josef.....	9.1.
	Vinklerová Marie.....	14.2.
	Řezáč Jan.....	1.4.
	Holoubková Ludmila.....	22.4.
	Procházková Marie.....	10.5.
	Jandová Božena.....	12.5.
	Kasalová Věra.....	23.6.
75 let	Horáková Marta.....	2.1.
	Novosadová Danuše.....	18.1.
	Pavliš Jiří.....	4.2.
	Maštalířová Marta.....	15.5.
	Machová Marie.....	2.6.
80 let	Hladíková Albína.....	27.1.
	Buršík Ladislav.....	15.2.
	Bartl Jaroslav.....	27.4.
	Novosadová Marie.....	11.5.
	Pelikánová Vlasta.....	21.6.
81 let	Melkus Stanislav.....	12.1.
	Melkus Josef.....	24.3.
82 let	Šedrla Karel.....	27.1.
	Benešová Věra.....	13.2.
	Bechová Marie.....	19.6.
83 let	Jetelinová Anna.....	1.1.
84 let	Zelníček Drahoslav.....	18.1.
	Kopetková Anna.....	4.3.
85 let	Pavlišová Ludmila.....	5.2.

86 let	Becha Raimund.....	17.4.
	Pavliš Jan.....	5.5.
90 let	Škárková Marie.....	30.1.
95 let	Haška Hynek.....	1.2.



## Sňatky

Marie Bočánová – Oldřich Hájek  
Irena Pospíšilová – Jaroslav Novotný  
Michaela Ševčíková – Josef Valenta  
Božena Bohdanská – Jan Jelínek



## Narozené děti

Tereza Dvořáková  
Lucie Bahníková  
Nikola Grunová  
Anděla Molíková  
Patrik Melkus  
Richard Žáček  
Markéta Janderková



## Zemřeli

Bartošová Jiřinka, nar. 1922  
Kopetka Stanislav, nar. 1951  
Janderková Blažena, nar. 1924  
Kovářová Anna, nar. 1922  
Ostrý Adolf, nar. 1914  
Haschka Karel, nar. 1955



## Pohyb obyvatel

Narodilo se 7 dětí  
Zemřelo 6 občanů  
Přistěhovalo se 18 občanů  
Odstěhovalo se 13 občanů  
Ke dni 8.4.2008 mají Vedrovice 824 obyvatel.

## Vítání občánků



Vedrovice 3.2.2008